



ČESKÁ INSPEKCE  
ŽIVOTNÍHO PROSTŘEDÍ

Oblastní inspektorát Hradec Králové  
Resslova 1229/2a, 500 02 Hradec Králové  
tel.: 495 773 111, e-mail: public\_hk@cizp.cz  
IDDS: skvdzan, IČ 416 93 205, www.cizp.cz

č.j. ČIŽP/45/OOP/1513891.011/16/KRY

## Protokol o kontrole

Kontrola je prováděna na základě ust. § 80 zákona č. 114/1992 Sb., o ochraně přírody a krajiny, ve znění pozdějších předpisů (dále „zákon č. 114/1992 Sb.“), a procesně se řídí zákonem č. 255/2012 Sb., o kontrole (dále „kontrolní řád“), nestanoví-li jiný právní předpis jinak.

**Kontrolní orgán:** Česká inspekce životního prostředí (dále „ČIŽP“)

**Kontrolující:**

MVDr. Jan Rybář, os. č. 10400

**Kontrolovaná osoba:**

Lesy České republiky, s.p. (IČ 42196451) se sídlem Přemyslova 1106/19, Nový Hradec Králové, 500 08 Hradec Králové (dále „LČR“)

**Fyzická osoba přítomná na místě kontroly za kontrolovanou osobu nebo povinnou osobu podle § 5 odst. 2 kontrolního řádu:**

Ing. Radislav Koráb – lesní správce, LČR, Lesní správa (dále „LS“) Svitavy

Ing. MVDr. Edita Rabiňáková – specialista ochrany přírody, LČR, Krajského ředitelství Choceň (přítomen pouze uzavření kontroly a sepsání protokolu o kontrole dne 11.02.2016)

Pavel Bis – revírník, LČR, LS Svitavy (přítomen pouze terénní části kontroly dne 08.10.2015)

**Další osoby, jejichž přítomnost při kontrole připustila ČIŽP i kontrolovaná osoba:**

Ing. Jana Svobodová – referentka, Krajský úřad Pardubického kraje, odb. životního prostředí a zemědělství, oddělení ochrany přírody (dále „KÚP“) (přítomna terénní části kontroly dne 08.10.2015 a uzavření kontroly a sepsání protokolu o kontrole dne 11.02.2016)

Mgr. Romana Žaloudková – referentka, KÚP (přítomna pouze uzavření kontroly a sepsání protokolu o kontrole dne 11.02.2016)

**Předmět kontroly:** Možný zásah do biotopu zvláště chráněné kriticky ohrožené rostliny ploštičníku evropského v evropsky významné lokalitě Hřebečovský hřbet (dále „EVL“).

**Kontrolní úkon, jímž byla kontrola zahájena:** předložením pověření ke kontrole formou průkazu inspektora ČIŽP na místě kontroly při zahájení vlastních kontrolních úkonů

**Datum a čas zahájení kontroly na místě:** 08.10.2015 v 08:00 hodin

**Místo provedení kontroly:**

- pozemek p.č. 1791/24 v k.ú. Boršov u Moravské Třebové (porostní skupina 225B13b) – součást EVL mimo zvláště chráněné území, lokalita výskytu ploštičníku evropského (terénní část kontroly dne 08.10.2015);
- budova LČR, LS Svitavy (sepsání protokolu o provedení kontrolních úkonů dne 08.10.2015);
- budova LČR, Krajského ředitelství Choceň (uzavření kontroly a sepsání protokolu o kontrole dne 11.02.2016).

**Kontrolní zjištění - popis zjištěných skutečností:**

ČIŽP v průběhu terénní části kontroly dne 08.10.2016 zjistila, že v porostní skupině 225B13b (100% smrk) byla provedena mýtní těžba zasahující také východním směrem do porostní

skupiny 225B9a (85% smrk, 10% buk, 5% jedle) a západním směrem do okraje porostní skupiny 225B13a (100% buk). Uvedeným zásahem vznikla mýtina cca 25 x 100 m, která byla svojí podélnou osou směřována po spádnicí kuesty směrem k východu. Podle sdělení zástupců LČR těžbu v předmětné lokalitě provedly LČR z části v červenci roku 2013 a poté v červenci 2014 a v květnu a září 2015.

ČIŽP současně zjistila, že pouze porostní skupina 225B13b je lokalitou výskytu několika desítek fertálních jedinců ploštičnicku evropského, přičemž nejjihněji zjištěný jedinec uvedeného druhu se nacházel cca 10 metrů od severního okraje uvedené mýtiny. Většina jedinců ploštičnicku evropského se vyskytovala v pásu směřujícím přibližně po vrstevnici směrem od k severu a vytrácela se v plně zapojeném smrkovém porostu cca 40 metrů od severní hranice mýtiny. V době kontroly jedinci předmětného druhu již žloutly, přesto byly patrné jejich asimilační orgány a květní stvoly. Nejsilněji byli zjevně vyvinuti jedinci na prosvětlených místech, přičemž bylo patrné, že se zvyšujícím se zastíněním směrem k severu docházelo také k úbytku početnosti uvedené mikropopulace. Zjištěno bylo, že nejjihněji zjištěný osamocený jedinec byl polehlý směrem po spádnicí, což nebylo možno dát do souvislosti s činností kontrolovaného subjektu. Předmětný jedinec, kterého je možno považovat za jednoho z nejvíce osluněných jedinců, byl drobnější, než ostatní jedinci na lokalitě, avšak i na tomto jedinci byl patrný květní stvol. V průběhu terénní části kontroly této lokality bylo zjištěno několik zvěrních ochozů procházejících porostní skupinou 225B13b, a to i biotopem ploštičnicku.

S ohledem na druhové složení pokácených porostů, resp. s ohledem na skutečnost, že KÚP, který je příslušným orgánem ochrany přírody na území EVL, vyjádřil dne 20.06.2014 souhlas s odtěžením mj. několika buků v porostu 225B13, ČIŽP konstatovala, že uvedenou těžbou nedošlo k závažnému ani nevratnému poškození předmětu ochrany EVL.

S ohledem na posouzení možné škodlivosti zásahu do přirozeného vývoje, resp. biotopu ploštičnicku evropského ČIŽP také zjišťovala stav mikropopulace uvedeného druhu vyskytujícího se v další obdobně jižněji položené lokalitě v EVL (lokalita v porostní skupině 315C7 – na sever od vrchu Roh). Tato lokalita se taktéž nachází na kuestě ve strmém svahu s východní orientací. Oproti předchozí lokalitě je tato lokalita dlouhodobě zjevně více odcloněná až osluněná na bylinné patro. I v této lokalitě jedinci předmětného druhu již žloutly, přesto byly patrné jejich asimilační orgány a květní stvoly. Ploštičnicky, kterých zde bylo v době dnešní kontroly zjištěno množství v řádu vyšších desítek až nižších stovek jedinců, se v této lokalitě nacházely převážně na odcloněných místech. Současně bylo zjevné, že jedinci na odcloněných místech prosperovali lépe (bohatěji narostlé asimilační orgány, vyšší a silnější květní stvoly), než jedinci zastínění. Na této lokalitě byli taktéž zjištěni jedinci sterilní, kteří se nacházeli v nejvyšších partiích lokality, resp. na místech zastíněných. I v této lokalitě této lokalitě bylo zjištěno několik zvěrních ochozů procházejících porostní skupinou 315C7, a to i biotopem ploštičnicku.

Na základě uvedených skutečností ČIŽP konstatovala, že zjištěné skutečnosti nepovažuje za porušení ust. § 45c odst. 2 zákona č. 114/1992 Sb. a že vyhodnocení možné škodlivosti zásahu do biotopu ploštičnicku evropského spočívající v jeho odclonění, resp. oslunění ČIŽP učiní až na základě odborného posudku.

Z odborného posudku č.j. 01979/ZH/15, o jehož vypracování ČIŽP požádala Agenturu ochrany přírody a krajiny České republiky, Regionální pracoviště Východní Čechy (dále „AOPK“), následně vyplynulo, že:

- nelze vyhodnotit, zda došlo k přímému zničení jednotlivých rostlin ploštičnicku evropského na nejjihnějším okraji předmětné populace během provádění těžby a manipulace s dřevní hmotou, avšak s ohledem na skutečnost, že při terénním šetření v srpnu 2014 nebyly zaznamenány velkoplošné terénní disturbance, lze předpokládat, že nedošlo k natolik intenzivnímu narušení půdního krytu, aby byly zničeny podzemní orgány většiny počtu jedinců ploštičnicku evropského;

- zjištěné předčasné uschnutí dvou jedinců ploštičnicku evropského, resp. nedokončení vývoje jejich květních stvolů, lze s nejvyšší pravděpodobností přičíst především extrémně srážkově deficitnímu roku 2015, byť svoji roli mohla sehrát i skoková změna stanovištních podmínek po smýcení porostu;
- nedokončení životního, resp. reprodukčního cyklu právě uvedených dvou jedinců v jednom roce nelze v případě ploštičnicku evropského považovat za nevratné zničení těchto jedinců;
- právě uvedení dva jedinci (s ohledem na nedokončení jejich životního, resp. reprodukčního cyklu) nemohli přispět k doplnění semenné banky;
- naprostá většina jedinců ploštičnicku evropského na kontaktu s pasekou byla díky zvýšené expozici jižní části populace po odtěžení porostu minimálně v letech 2014 a 2015 výjimečně plodná, díky čemuž bezpochyby došlo k výraznému doplnění semenné banky oproti stavu, kdy byla celá populace v plně zastíněném porostu;
- s ohledem k aktuálnímu charakteru klimatu nelze ani v dalších letech vyloučit extrémní srážkové deficity v průběhu vegetační sezóny, díky čemuž nelze vyloučit částečnou redukci populace ploštičnicku evropského na jejím jižním okraji v důsledku zvýšené vysychavosti osluněného půdního povrchu a v důsledku ovlivnění lokálního koloběhu živin jako následku vysoušení biologického odpadu (biomasy) spojeného se zpomalením rozkladných procesů a s jeho případným rozfoukáváním větrem mimo stávající výskyt ploštičnicku evropského;
- s ohledem na zvýšení světelné expozice v předmětné lokalitě lze očekávat, že dojde ke zvýšení kompetičního tlaku agresivních rychle rostoucích pasečných druhů rostlin (např. ostružiník, vysoké trávy, netykavka), které budou postupně vytlačovat ploštičnick evropský severním směrem do zapojeného lesního porostu.

Na základě právě uvedených skutečností AOPK v posudku konstatovala, že:

- krátkodobý efekt zásahu (pozn. ČIŽP: do doby vypracování posudku) lze vnímat spíše jako pozitivní;
- předpokládaný škodlivý efekt na jedince i populaci v dlouhodobém horizontu (pozn. ČIŽP: v období zvýšené sluneční expozice lokality v následujících letech) je možno minimalizovat, pokud dojde ke včasnému provedení náhradních opatření (pozn. ČIŽP: optimálně na počátku vegetačního období ploštičnicku evropského v roce 2016).

Podle údajů uvedených AOPK v předmětném posudku lze za vhodná náhradní opatření považovat:

- omezení šíření buřeně (rychle rostoucích pasečných druhů rostlin) spočívající jejím v pravidelném kosení přibližně na ploše na přechodu paseky a stávajícího porostu s výskytem ploštičnicku (přibližně 5 metrů směrem do paseky a 15 metrů do porostu) optimálně v období na počátku kvetení ploštičnicku evropského, tj. dostatečně brzy a zároveň tak, aby bylo možné jedince ploštičnicku s jistotou identifikovat a obsekat;
- ponechání biomasy vzniklé pokosením buřeně na místě (s ohledem na potřebu snížení rizika nadměrného vysoušení svrchních půdních horizontů);
- umístění volně ložené dřevní hmoty (např. klád) do exponovaných míst s výskytem ploštičnicku evropského s cílem alespoň částečného zastínění určitých partií v okolí této hmoty a vytvoření závětrných kapes k zachytávání organického materiálu, který zde bude moci tlít.

AOPK, zejména s ohledem na poslední uvedené náhradní opatření, doporučuje provedení terénního šetření na počátku vegetačního období ploštičnicku, jehož cílem bude dohodnutí konkrétního rozsahu a technického provedení náhradních opatření, zejména pak s ohledem na aktuální stav lokality a populace ploštičnicku evropského.

AOPK současně pro zlepšení podmínek ve zbylé, zásahem neovlivněné části populace ploštičnicku evropského navrhuje provedení výběrné těžby řádově pěti až deseti vzrostlých

stromů tak, aby došlo k mírnému zvýšení sluneční expozice extrémně zastíněných partií a tím k optimalizaci podmínek pro ploštičnický evropský v dané lokalitě.

V průběhu uzavírání kontroly a sepisování protokolu o kontrole dne 11.02.2016 ČIŽP seznámila zástupce LČR s obsahem uvedeného posudku, který v kopii předala zástupců LČR. Ing. Koráb současně ČIŽP upřesnil, že kácení provedené v předmětné lokalitě z části v červenci roku 2013 a poté v červenci 2014 a v květnu a září 2015 LČR realizovaly s ohledem na potřebu odstranění následků lokální kalamity vzniklé ve svahu v předmětné lokalitě. Tato lokální kalamita spočívala zejména ve vývratech buků (24 m<sup>3</sup>) v horních partiích stávající paseky v porostní skupině 225B13a, přičemž centrum této prvotní kalamity vzniklo na přelomu zimy a jara 2013 právě v blízkosti předmětné populace ploštičnicku, přičemž padlé buky zasáhly také do porostní skupiny 225B13b. Ing. Koráb současně uvedl, že zásahy byly provedeny „na etapy“ s ohledem na snahu minimalizovat dopad na lesní porosty v dané lokalitě, přičemž po odstranění prvotní lokální kalamity došlo následně k pádu dalších stromů v horních partiích stávající paseky (24,01 m<sup>3</sup> smrku a 4,3 m<sup>3</sup> buku v porostní skupině 225B13a), a to již v bezprostřední blízkosti lokality s výskytem ploštičnicku evropského. S ohledem na bezpečnost pracovníků zpracovávajících padlou dřevní hmotu v relativně prudkém svahu, resp. pracovníků přibližujících zpracovanou dřevní hmotu k odvoznímu místu (k cestě pod svahem), bylo třeba zároveň pokácet další stromy ve střední a dolní části paseky. V důsledku toho vznikla paseka dnešního rozsahu, přičemž přibližně její horní třetina (západní) vznikla výhradně v důsledku pádu stromů.

Na podporu svých tvrzení Ing. Koráb předložil tabulku a mapu vypovídající o rozsahu těžby v předmětné lokalitě v letech 2013 až 2015 a současně uvedl, že předmětné skutečnosti opakovaně ověřil u příslušného revírnicka.

Pracovnice KÚP následně uvedly, že KÚP se zúčastní jednání, které bude zaměřeno na zlepšení podmínek ploštičnicku evropského v předmětné lokalitě (přelom V/VI 2016 – svolá ČIŽP).

#### **Kontrolní zjištění - závěr:**

S ohledem na uvedená zjištění ČIŽP konstatovala, že nelze prokázat přímou příčinnou souvislost mezi předčasným zaschnutím dvou nejjižněji situovaných jedinců ploštičnicku evropského rostoucích v předmětné lokalitě v roce 2015 a těžbou (resp. odstraňováním) dřeva provedenou v této lokalitě v letech 2013–2015. S ohledem na skutečnost, že změny v biotopu ploštičnicku nastaly v důsledku řešení kalamity, ČIŽP současně konstatuje, že ze strany LČR v tomto směru nedošlo k porušení ust. § 49 zákona č. 114/1992 Sb.

ČIŽP za účelem včasného zajištění realizace výše uvedených podpůrných opatření navržených AOPK ve prospěch populace ploštičnicku evropského rostoucího v předmětné lokalitě svolá na počátku vegetačního období daného druhu (přibližně na přelomu května a června 2016) jednání za účasti zástupců LČR, AOPK a KÚP.

#### **Podklady, z kterých kontrolní zjištění vycházejí:**

- a) protokol o provedení kontrolních úkonů č.j. ČIŽP/45/OOP/1513891.002/15/KRY;
- b) posudek AOPK č.j. 01979/ZH/15;
- c) tabulka a mapa dokumentující rozsah těžby předaná Ing. Korábem (přílohou protokolu).

#### **Vyjádření kontrolované nebo povinné osoby přítomné na místě kontroly:**

Ing. Radislav Koráb: S obsahem protokolu souhlasím.

– podpis: ..... 

Ing. MVDr. Edita Rabiňáková: S obsahem protokolu souhlasím.

– podpis: ..... 

**Vyjádření přizvaných osob, příp. dalších osob přítomných na místě kontrole:**

Ing. Jana Svobodová: S obsahem protokolu souhlasím.

– podpis: ..... 

Mgr. Romana Žaloudková: S obsahem protokolu souhlasím.

– podpis: ..... 

*Kontrolovaná osoba má podle ust. § 13 kontrolního řádu právo podat námitky proti kontrolním zjištěním uvedeným v protokolu o kontrole, a to podáním učiněným u České inspekce životního prostředí, oblastního inspektorátu Hradec Králové. Námitky se podávají písemně nebo v elektronické podobě podepsané zaručeným elektronickým podpisem nebo prostřednictvím veřejné datové sítě do datové schránky. Z námitek musí být zřejmé, proti jakému kontrolnímu zjištění směřují, a musí obsahovat odůvodnění nesouhlasu s tímto kontrolním zjištěním. Ve smyslu § 18 kontrolního řádu se kontrolovaná osoba může vzdát práva podat námitky.*

**Datum posledního kontrolního úkonu a vyhotovení protokolu: 11.02.2016**

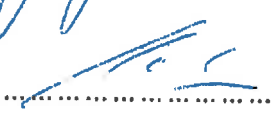
**Podpis kontrolujícího:**

MVDr. Jan Rybář

– podpis: ..... 

**Kontrolovaná osoba stvrzuje svým podpisem převzetí protokolu:**

Ing. Radislav Koráb

– podpis: ..... 

Tento protokol byl vyhotoven v počtu 3 stejnopisů, čítá 5 stránek.

Stejnopis č. 1 – ČIŽP

Stejnopis č. 2 – LČR

Stejnopis č. 3 – KÚP

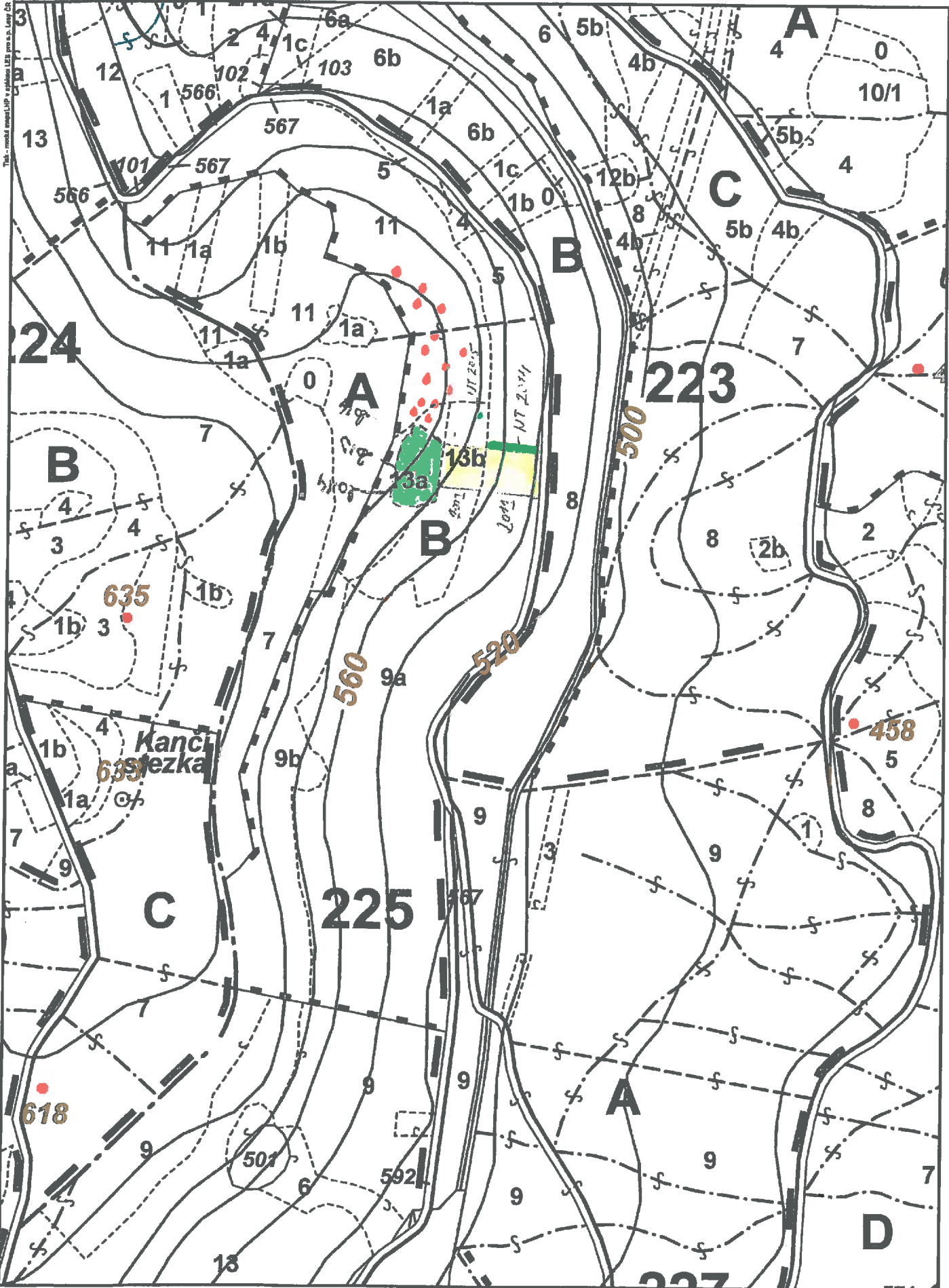
Těžba

LHC	Odděl	Díl	Etáž	Rok	Měs	Revír	Výkon	Podv	DT	PrHm	Dř	Plocha	Množství
1284	225	B	13a	2013	7								
1284	225	B	13a	2013	7						50	0,1	24
1284	225	B	13a	2014	7						10		1
1284	225	B	13a	2014	7						1	0,09	24,01
1284	225	B	13a	2015	5						50		4,3
1284	225	B	13a	2015	7						1	0	1,53
1284	225	B	13b	2013	7						53		4,3
1284	225	B	13b	2013	7						1	0,15	108
1284	225	B	13b	2015	9						1	0	0,62
1284	225	B	13b	2015	9						1	0	3,61

NT  
NT  
NT  
NT  
NT  
NT  
NT  
NT  
NT  
NT

50 → MUK  
1 → SMOU  
53 → JAVEL

FS Linné  
M. 2. 2016



LS Svítavy - Nová Ves *LS Svítavy* 11.2.2016  
 LHC SVITAVY *LS* 1 : 5 000 Přehledová mapa **LESVČR**